

儋州市人民政府办公室

儋府办函〔2023〕92号

儋州市人民政府办公室 关于印发儋州市声环境功能区 划分方案（2023年修编）的通知

各镇政府，市政府直属各单位、派出机构：

《儋州市声环境功能区划分方案（2023年修编）》已经市政府同意，现印发给你们，请认真贯彻落实。

儋州市人民政府办公室
2023年12月31日

（此件主动公开）

儋州市声环境功能区划分方案 (2023年修编)

依据《中华人民共和国噪声污染防治法》《声环境质量标准》(GB3096—2008)《声环境功能区划分技术规范》(GB/T15190—2014)等有关法律、标准和规范要求,结合我市实际,制定本区划。

一、适用范围

本区划适用于儋州市行政区域(含洋浦经济开发区)的声环境管理。

二、区划范围

以《儋州市国土空间规划总体规划(2021-2035年)》中心城区范围作为区划范围。儋州市划分2个中心城区,分别为那大城区和环新英湾城区,其中环新英湾城区包括白马井新城片区和洋浦片区两个片区。本次区划覆盖面积约174.34平方公里,其中那大城区面积约52.14平方公里,环新英湾城区-白马井新城片区面积约40.41平方公里,环新英湾城区-洋浦片区面积约81.79平方公里。

三、划分原则

(一)以城市规划为指导,按区域规划用地的主导功能、用地现状进行科学划定。

(二) 主要以城市规划功能结构为单元划分声环境功能区。

(三) 1类区划分: 1类声环境功能区适用于以居民住宅、医疗卫生、文化教育、科研设计、行政办公为主要功能, 需要保持安静的区域。

(四) 2类区划分: 2类声环境功能区适用于以商业金融、集市贸易为主要功能, 或者居住、商业、工业混杂, 需要维护住宅安静的区域。

(五) 3类区划分: 3类声环境功能区适用于以工业生产、仓储物流为主要功能, 需要防止工业噪声对周围环境产生严重影响的区域。

(六) 4类区划分: 分为4a类、4b类区二种类型。

1. 道路交通干线两侧区域划为4a类声环境功能区。

2. 铁路干线两侧区域划为4b类声环境功能区。

3. 交通干线边界线为城市交通干线中各级市政道路与人行道的边界线, 无人行道的高架道路地面投影边界, 各级公路的边界线, 铁路交通用地边界线, 场站等交通服务区域原则上不小于0.5平方公里。

4. 道路交通干线与相邻功能区划分细则

①按《声环境功能区划分技术规范》中相关规定, 确定如下:

相邻区域为1类声环境功能区, 距离为50米;

相邻区域为2类声环境功能区, 距离为30米;

相邻区域为3类声环境功能区, 距离为25米。

②若临街建筑高于三层楼房以上（含三层），将临街建筑面向交通干线一侧至交通干线边界线的区域划为 4a 类声环境功能区。

5. 铁路（含新建铁路及既有铁路）干线用地边界线外一定距离以内的区域划为 4b 类声环境功能区，其与相邻功能区距离划分方法按上款“4. 道路交通干线与相邻功能区划分细则”中第①款规定执行。

6. 对于 4a 类声环境功能区与 4b 类声环境功能区有重叠的部分，划分为 4b 类声环境功能区。

7. 高速公路服务区执行 4a 类声环境功能区标准，铁路场站执行 4b 类声环境功能区标准。

8. 规划建设的交通干线和交通服务区域：未建成投入使用前按当前声环境功能区类别管理，建成投入使用后参照本区划规定调整为 4a 类或 4b 类声环境功能区。

（七）相邻不同类型功能区之间或 4 类声环境功能区内发生固定设备噪声污染问题时，按相邻较高级别类型声环境功能区标准执行。

（八）乡村等其他区域（含纳入城市规划范围但用地性质暂不明确区域）根据声环境管理的需要，按照以下要求确定适用的声环境质量要求。

1. 村庄原则上执行 1 类声环境功能区要求，有交通干线经过的村庄，在 4a 类或 4b 类声环境功能区边界外 150 米区域内可执

行 2 类声环境功能区标准；

2. 集镇执行 2 类声环境功能区要求；

3. 独立于村庄、集镇之外的工业、仓储集中区，如木棠工业区、王五农产品加工物流区等执行 3 类声环境功能区要求；

4. 位于交通干线两侧一定距离，参照“(六) 4 类区划分”执行 4 类声环境功能区要求。

四、说明

(一) 本区划未明确声环境类别的区域(含交通线路、场站等)，由市生态环境部门按照《声环境质量标准》(GB3096-2008)等规定，结合管理工作实际，确定适用的声环境质量要求；

(二) 本区划由儋州市生态环境局负责解释；

(三) 本区划自发布之日起施行。

附件：1. 儋州市声环境功能区划分结果；

2. 儋州市交通干线及铁路场站明细表；

3. 儋州市声环境功能区划示意图。

附件 1

儋州市声环境功能区划分结果

1-1 那大城区声环境功能区划结果

区域名称	功能区类别	单元编号*	单元名称	单元边界（或范围）	标准限值
两院片区	1类	1-1-1	智力核心区	张飞园河以北国土空间规划中心城区规划范围内。	昼间：≤55 夜间：≤45
两院片区	2类	2-1-1	创研核心区	张飞园河以南，万洋高速以西，国土空间规划中心城区规划范围内。	昼间：≤60 夜间：≤50
那大、西联片区	2类	2-1-2	那大、西联片区	万洋高速以西，国土空间规划中心城区规划范围内。	昼间：≤60 夜间：≤50

说明：1.表中不包括交通干线和场站、高速公路服务区对应的4类功能区；

2.单元编号*——第一部分数字为声功能区代码，由0~4分别代表0、1、2、3、4类声功能区类别；第二部分数字为中心城区代码，1为那大城区，2为白马井新城片区，3为洋浦片区，第三部分数字为功能区顺序代码。下同。

1-2 环新英湾城区-白马井新城片区声环境功能区划结果

区域名称	功能区类别	单元编号*	单元名称	单元边界（或范围）	标准限值
白马井北	1类	1-2-1	福村	福村建成区域。	昼间: ≤ 55 夜间: ≤ 45
白马井北	1类	1-2-2	钱地村、藤根村	钱地村、藤根村建成区域。	昼间: ≤ 55 夜间: ≤ 45
白马井新城	2类	2-2-1	白马井	海岸线（北）-海岸线（西）-排浦江-滨经路-中心城区边界线-滨经路-观海大道-中心城区边界线-海岸线（北）形成的区域，扣除“1-2-1”“1-2-2、4-2-1”等声功能区单元后的区域。	昼间: ≤ 60 夜间: ≤ 50
第一组团	2类	2-2-2	田头村	国土空间规划田头村独立地块开发边界内	昼间: ≤ 60 夜间: ≤ 50
海花岛	2类	2-2-3	海花岛	海花岛1岛、2岛和3岛。海岸线形成的区域。	昼间: ≤ 60 夜间: ≤ 50
中心渔港	4a类	4-2-1	中心渔港	外环路（规划）-人民路-横一路（规划）-外环路（规划）-洋浦大桥东侧绿化带-海岸线-外环路（规划）形成的区域	昼间: ≤ 70 夜间: ≤ 55

说明：表中不包括交通干线和场站、高速公路服务区对应的4类功能区；

1-3 环新英湾城区-洋浦片区声环境功能区划结果

区域名称	功能区类别	单元编号*	单元名称	单元边界（或范围）	标准限值
东部生活区	2类	2-3-1	东部生活区	环新英湾大道-横十三路-开源大道-泓洋路-兴浦路-远洋路-丰泽路-瀚洋路-开源大道-海岸线-中心城区边界线-北部湾大道-环新英湾大道形成区域	昼间: ≤55 夜间: ≤45
三都片区	2类	2-3-2	三都片区	开源大道-园四路-洋浦大道-国空规划开发边界-腾洋路-开源大道形成的区域	昼间: ≤60 夜间: ≤50
一二类工业区	2类	2-3-3	生产型服务业板块	庆洋路-兴浦路-洋浦大道-瑞洋路-庆洋路形成的区域	昼间: ≤60 夜间: ≤50
洋浦港区	2类	2-3-4	干冲片区	滨海大道-洋浦大道-瀚洋路-排洪沟（陈氏古庙东侧）-海岸线-洋浦电厂北侧围墙-洋浦大道-三横路（规划）-一纵路（规划）-海岸线-滨海大道（与嘉洋路交叉口）形成的区域	昼间: ≤60 夜间: ≤50
石化片区	2类	2-3-5	德育岭、莲花岭	洋浦大道-园二路-浦一路（规划）-园一路（规划）-浦四路（规划）-规划路（山尾村北侧，东西横向）-莲花山路（规划）-德义岭路-滨海大道-中心城区边界线-洋浦大道形成的区域	昼间: ≤60 夜间: ≤50
三都镇	2类	2-3-6	三都镇南滩村区域	园四路以北中心城区范围，园四路-浦四路（规划，中心城区边界线）-园六路（规划，中心城区边界线）-中心城区边界线-海岸线-园四路形成的区域	昼间: ≤60 夜间: ≤50
一二类工业区	3类	3-3-1	一二类工业区	洋浦大道-国空规划城镇开发边界-腾洋路-开源大道-泓洋路-兴浦路-远洋路-瀚洋路-洋浦大道	昼间: ≤65 夜间: ≤55
石化功能区	3类	3-3-2	石化功能区	洋浦大道以西，滨海大道以北，园四路以南区域，洋浦大道-滨海大道（与嘉洋路交叉口）-海岸线-园四路-洋浦大道形成区域，扣除“22-05”声功能区单元后的区域	昼间: ≤65 夜间: ≤55
洋浦港区	4a类	4-3-1	洋浦港（东）	开源大道-瀚洋路-排洪沟（陈氏古庙东侧）-海岸线-开源大道形成的区域	昼间: ≤70 夜间: ≤55
洋浦港区	4a类	4-3-2	洋浦港（西）	海岸线-洋浦电厂北侧围墙-洋浦大道-三横路（规划）-一纵路（规划）-海岸线形成的区域	昼间: ≤70 夜间: ≤55

说明：表中不包括交通干线和场站、高速公路服务区对应的 4 类功能区；

附件 2

儋州市交通干线及铁路场站明细表

2-1 那大城区交通干线明细表

序号	交通干线名称	交通干线等级	起点	终点
1	万洋高速	高速公路	北起中心城区边界线	南至中心城区边界线
2	海域西线（西段）	一级公路	东起雅拉桥	西至中心城区边界线
3	海域西线（东段）	一级公路	东起中心城区边界线	西至体育东路
4	体育东路	主干道	北起体育北路	南至中兴大街
5	京艺源一路	主干道	东起龙门路	西起终点
6	龙门路	主干道	北起火车站	南至人民路
7	松涛路	主干道	北起科技大道	南至先锋路
8	滨河东路	主干道	北起宝岛路	南至雅拉路
9	宝岛路	主干道	东起北部湾大道	西至万洋高速
10	北部湾大道	主干道	北起中心城区边界线	南至中心大街
11	茶山路	主干道	北起科学南路	南至北部湾大道
12	创业路	主干道	北起丹心路	南至海榆西线
13	东坡路	主干道	北起松涛干渠	南至中兴大街
14	伏波路	主干道	东起北部湾大道	西至云月路
15	国盛路	主干道	东起北部湾大道	西至松涛干渠
16	科学南路	主干道	北起茶山路	南至北部湾大道
17	兰洋路	主干道	北起国盛路	南至中心城区边界线
18	人民大道	主干道	东起振兴路	西至雅拉桥
19	体育西路	主干道	北起中心城区边界线	南至中兴大街
20	万福路	主干道	东起兰洋路	西至红旗路
21	文化路	主干道	北起国盛路	南至民族中学
22	雅拉路	主干道	东起云月路	西至中心大道
23	云月路	主干道	北起科技大道	南至万洋高速
24	中兴大街	主干道	体育东路	春晖路
25	先锋南路	次干道	东起安居路	西至云月路
26	安居路	次干道	北起中兴大街	南至先锋南路
27	宝盛路	次干道	北起宝岛路	南至东坡路
28	北吉路	次干道	北起北部湾大道	南至终点
29	滨河西路	次干道	北起中兴大街	南至雅拉路
30	大通路	次干道	东起文化路	西至民主街
31	儋耳路	次干道	西起松涛干渠	西起终点
32	儋耳西路	次干道	东起东坡路	西至中心大街
33	德义路	次干道	北起宝岛路	南至伏波路
34	发祥路	次干道	北起伏波路	南至儋耳路

35	广场西路	次干道	北起国盛路	南至终点
36	华盛路	次干道	东起兰洋路	西至发源路
37	建设路	次干道	北起中兴大街	南至胜利路
38	解放北路	次干道	北起中兴大街	南至人民路
39	镜湖路	次干道	北起儋州火车站	南至中兴大街
40	联港路	次干道	东起中心城区边界线	西至中心城区边界线
41	隆华路	次干道	北起中兴大街	南至那恁路
42	美迎路	次干道	北起体育北路	南至北部湾大道
43	那恁路	次干道	东起解放路	西至隆华路
44	前进路	次干道	北起滨河西路	南至雅拉路
45	前进路	次干道	北起那洋公路	南至中心城区边界线
46	胜利路	次干道	北起建设路	南至中心城区边界线
47	体育北路	次干道	东起体育东路	西至美迎路
48	先锋路	次干道	东起文化路	西至解放路
49	先锋西路	次干道	东起龙门路	西至云月路
50	学风路	次干道	北起中心城区边界线	南至北部湾大道
51	雅拉大道	次干道	北起中兴大街	南至海榆西线
52	振兴路	次干道	北起北吉二路	南至东兴二十街
53	紫薇路	次干道	北起学风路	南至茶山路

2-2 环新英湾城区-白马井新城片区交通干线明细表

序号	道路名称	交通干线级别	起点	终点
1	中二横路	主干道	西起滨海大道	东至终点
2	中四横路	主干道	西起中心大道	东至终点
3	海花路	主干道	海花一路	海花一路
4	滨经二路	主干道	北起中心大道	南至观海大道
5	滨海二道	主干道	北起中心大道	南至观海大道
6	中九横路	主干道	东起 S315	西至中央大道
7	滨海大道	主干道	北起白马井人民政府	南至滨浦路

8	滨纬十路	主干道	北起滨经路	南至滨经二路
9	中央西路	主干道	北起滨海大道	南至滨海二道
10	通海大道	主干道	北起滨海大道	南至滨海二道
11	洋浦大桥	主干道	/	/
12	中六横路	主干道	东起滨海大道	西至污水处理厂
13	中心大道	主干道	北起涌泉大道	南至中八路
14	新民路	主干道	东起中心大道	西至商业路
15	商业路	主干道	北起涌泉大道	南至人民路
16	海花二路	主干道	北起海韵大道	南至滨海大道
17	海花三路	主干道	北起纬十路	南至滨海大道
18	海花一路	主干道	北起海花路	南至滨海大道
19	中心大道	主干道	北起洋浦大桥	南至国空边界线
20	中三横路	次干道	西起滨海大道	东至终点
21	环岛一路	次干道	海花路	海花路
22	纬三路	次干道	东起海花路	西至纬六路
23	经十三路	次干道	南起纬九路	北至环岛5路
24	经十一路	次干道	东起纬九路	西至环岛思路
25	纬八路	次干道	西起海花路	东至经七路
26	联岛三路	次干道	东起环岛一路	西至纬十路
27	滨纬七路	次干道	北起滨海大道	南至滨海二道
28	滨经路	次干道	北起滨纬十路	南至排浦江
29	观海大道	次干道	北起滨海大道	南至滨海二道
30	滨纬三路	次干道	北起瓜兰村	南至滨海二道
31	滨纬二路	次干道	北起友谊路	南至滨海二道
32	友谊路	次干道	东起中央西路	西至滨纬二路
33	涌泉大道	次干道	东起中心大道	南至人民路
34	幸福路	次干道	东起中心大道	西至商业路
35	人民路	次干道	北起中心渔港	南至中心大道
36	纬九路	次干道	北起经十三路	南至环岛二路
37	纬十路	次干道	北起环岛三路	南至海花三路
38	环岛二路	次干道	南起海花路	北至环岛一路

2-3 环新英湾城区-洋浦片区交通干线明细表

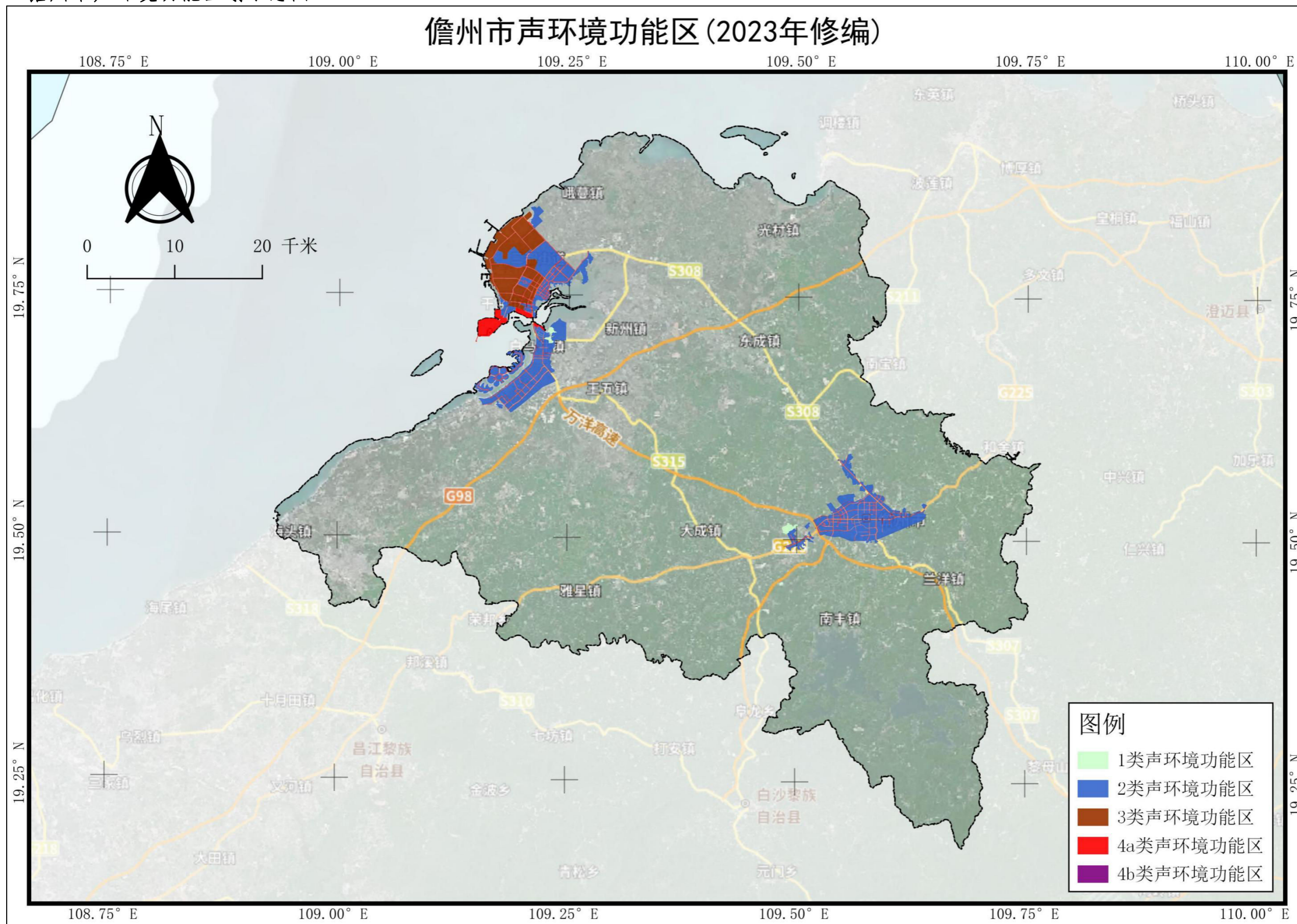
序号	道路名称	交通干线级别	起点	终点
1	园四路	主干道	北起滨海大道	南至环岛旅游公路

2	兴浦路	主干道	北起园四路	南至瀚洋路
3	博洋路	主干道	东起洋浦大道	西至滨海大道
4	园二路	主干道	北起滨海大道	南至洋浦大道
5	洋浦大道	主干道	北起园四路	南至洋浦港
6	滨海大道	主干道	北起园四路	南至洋浦大道
7	泓洋路	主干道	西起洋浦大道	东至古盐田
8	金浦路	主干道	北起新英湾大道	南至横四路
9	远洋路	主干道	东起开源大道	西至吉浦路
10	嘉洋路	主干道	东起开源大道	西至滨海大道
11	横四路	主干道	东起金浦路	西至开源大道
12	东二路	主干道	北起园四路	南至新英湾大道
13	横十三路	主干道	东起环岛旅游公路	西至开源大道
14	迎宾大道	主干道	东起开源大道	西至洋浦大道
15	腾洋路	主干道	东起新英湾大道	西至滨海大道
16	浦四路	主干道	北起园二路	南至园二路
17	开源大道	主干道	北起园二路	南至洋浦大桥
18	环岛旅游公路	主干道	北起北部湾大道	南至新英湾大道
19	新英湾大道	主干道	北起环岛旅游公路	南至金浦路
20	洋浦大桥	主干道	/	/
21	园一路	次干道	南起滨海大道	北至终点
22	滨海路	次干道	北起金浦路	南至金浦路
23	兴洋路	次干道	东起滨海路	西至华浦路
24	金洋路	次干道	东起滨海路	西至开源大道
25	吉浦路	次干道	北起园四路	南至瀚洋路
26	瀚洋路	次干道	东起开源大道	西至吉浦路
27	横七巷	次干道	东起金浦路	西至开源大道
28	瑞洋路	次干道	西起洋浦大道	东至吉浦路
29	华浦路	次干道	南起兴洋路	北至终点
30	中心大道	次干道	东二东起路	西至开源大道
31	庆洋路	次干道	东起开源大道	西至洋浦大道

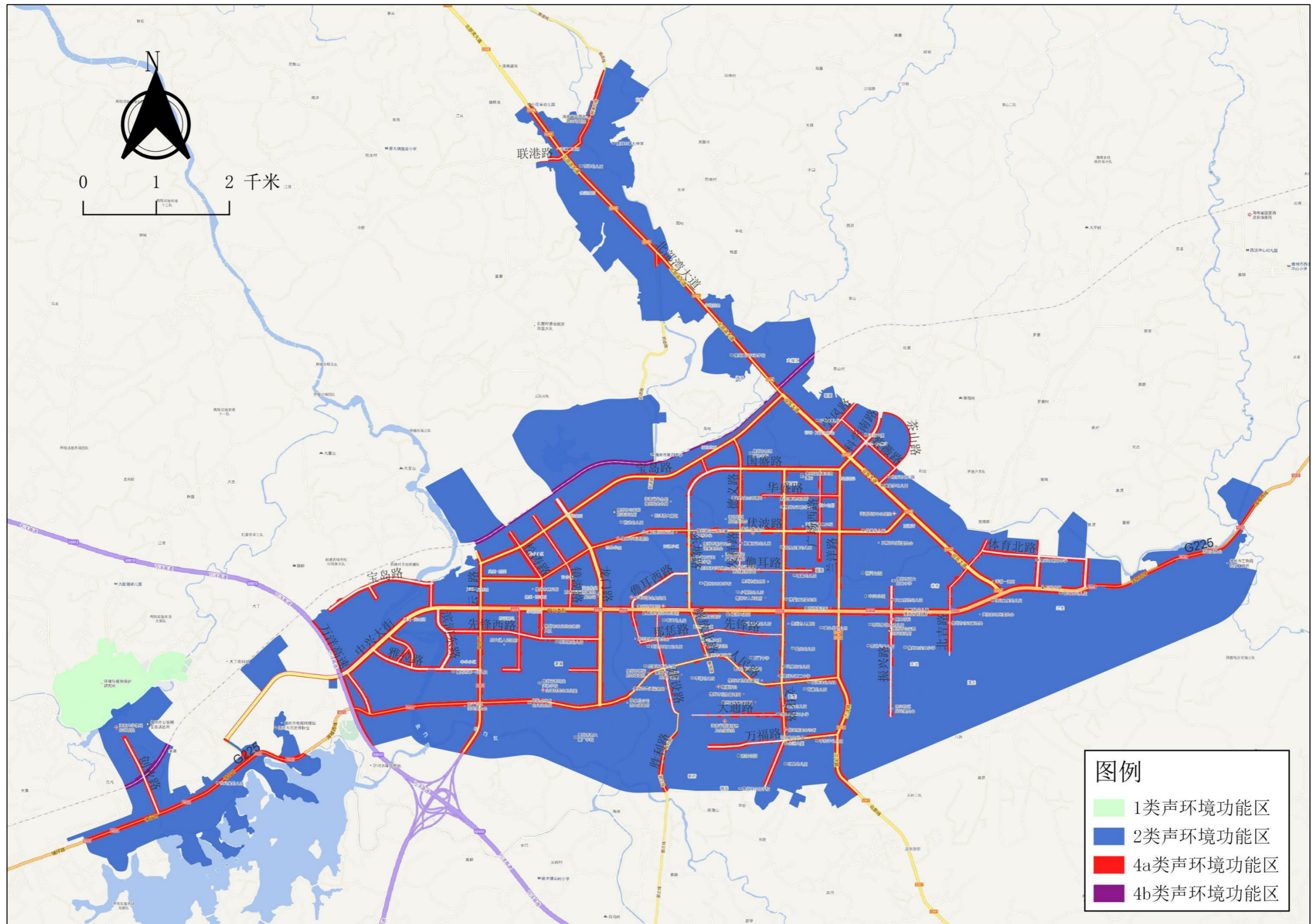
2-4 铁路干线、港口等明细表

项目	名称
铁路干线	海南环岛高铁、粤海铁路西环线
铁路场站	白马井高铁站
港口	白马井中心渔港、洋浦港

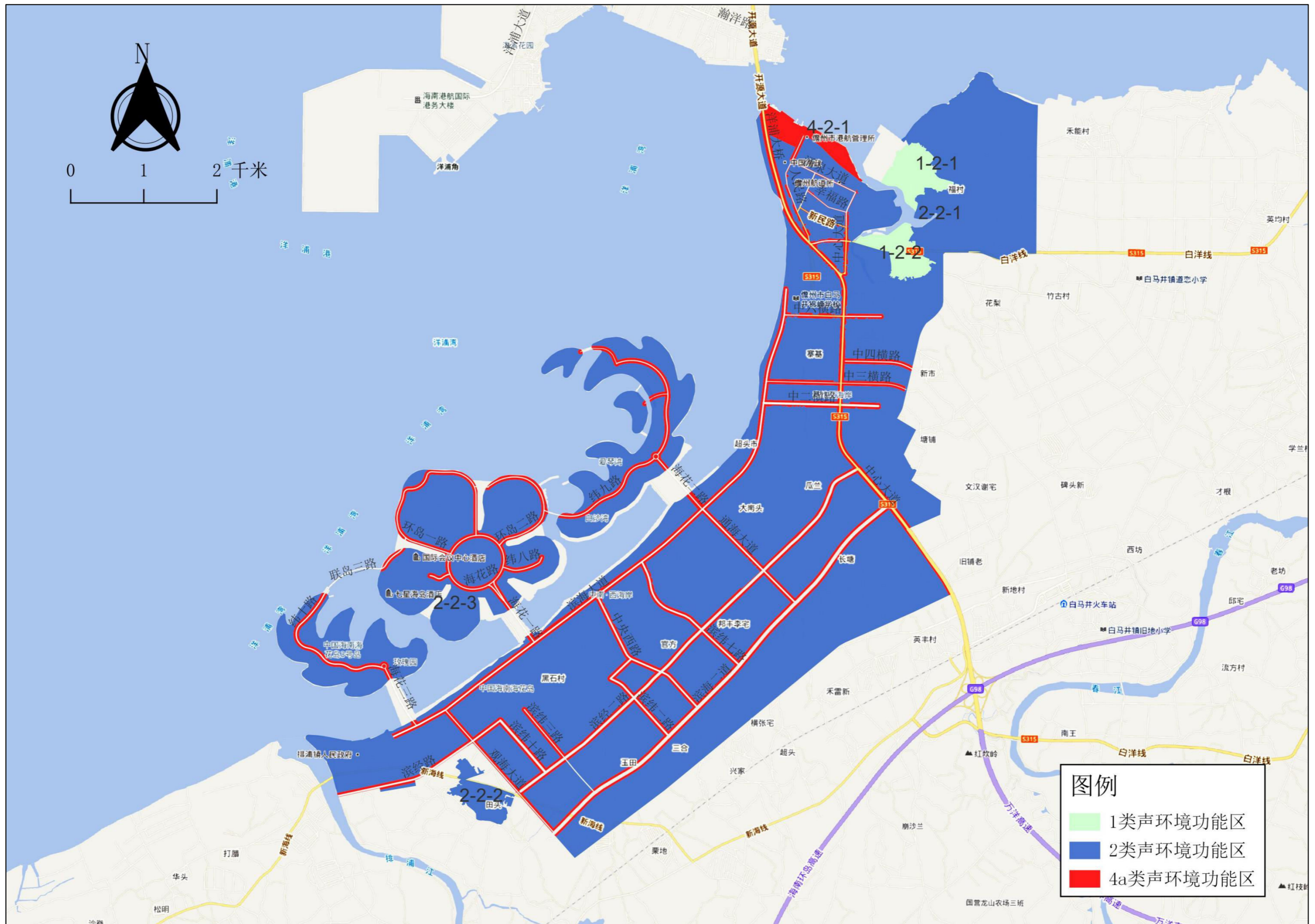
附件 3: 儋州市声环境功能区划示意图



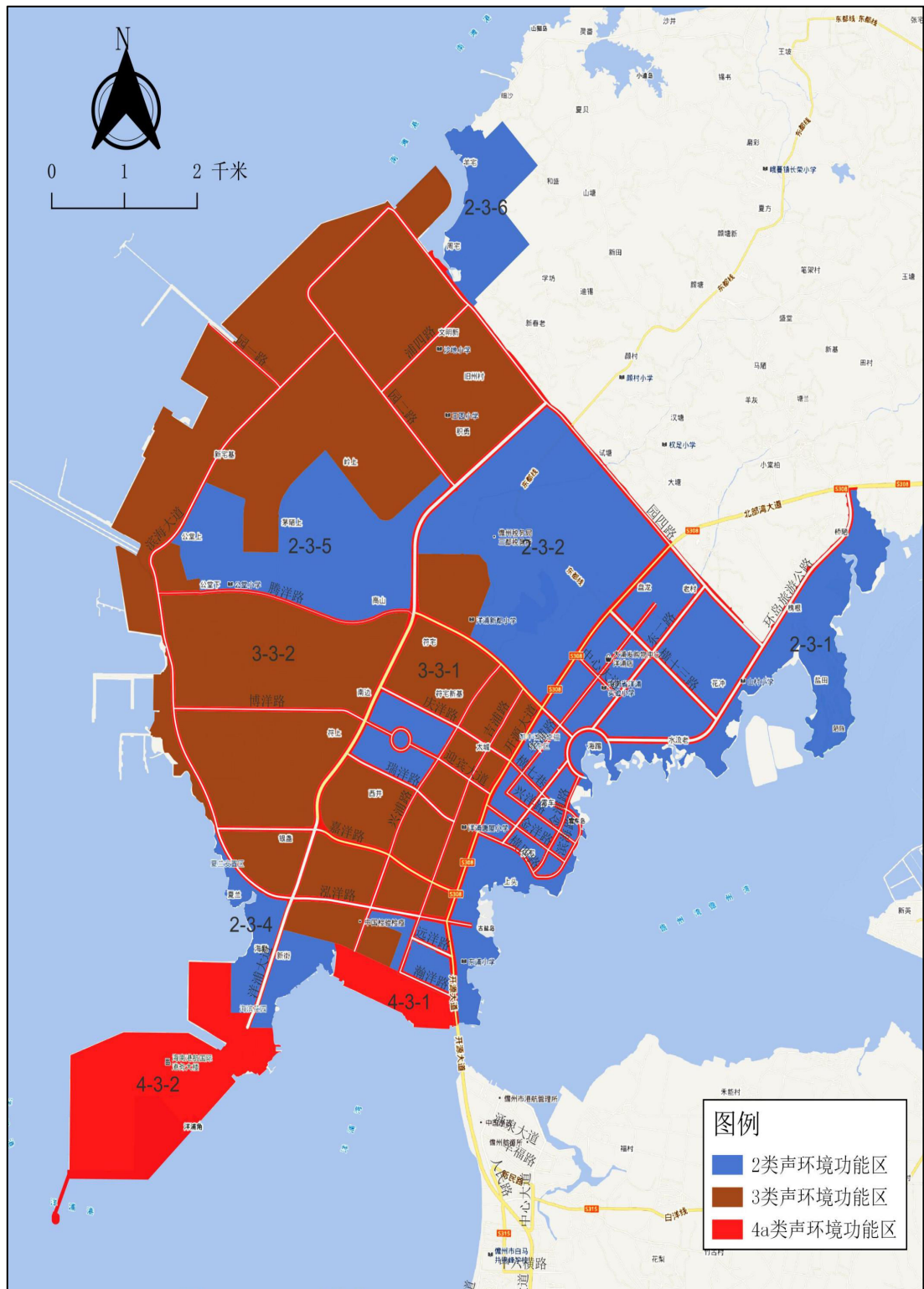
3-1 儋州市声环境功能区



3-2 儋州市那大城区声环境功能区



3-3 儋州市环新英湾城区-白马井新城片区声环境功能区



3-4 儋州市环新英湾城区-洋浦片区声环境功能区